

# Православный этикет

---





**Этикет** – это свод правил поведения, принятых в определенных социальных кругах. За несколько тысячелетий существования Православной Церкви сложилась своя практика этикетного поведения, она сконцентрирована на специфике духовной жизни и литургической традиции Церкви.

В период XX века в обществе прервалась связь культурных традиций, что на современном этапе создает в обществе необходимость их активного возрождения. «Институт теологии им. свв. Мефодия и Кирилла» соединяет в своей работе светские и духовные традиции, это предполагает наличие соответствующих этикетных и религиозных навыков и знаний у обучающихся и сотрудников.

Основным принципом взаимоотношений между христианами, согласно Евангельским заповедям, является взаимное уважение, основанное на духовной любви. Нельзя любить Бога, не возлюбив своего ближнего. И соответственно наоборот: нельзя любить человека, не любя Бога (Лк 10:25-37). Все правила церковного этикета определяются духовными основаниями и призваны регулировать отношения между верующими



## Устное обращение

В практике социального общения выделяют обращения устные и письменные. В рамках церковного этикета существуют различия в обращении к мирянину и церковно- или священнослужителю, поскольку последние считаются носителями священного сана и имеют особый статус в церковной общине.

В Православной церкви существует иерархия духовенства. Все духовенство делится на два вида: т.н. «черное»— это монахи, которые дают обет безбрачия (целибат), и «белое» - священнослужители, состоящие в браке. Священство имеет 3 степени (диакон, священник и епископ). Более подробно со священной иерархией можно ознакомиться в *таб. 1*.

Иерархические степени	Белое духовенство (женатое или в целибате)	Черное духовенство (монашествующее)
III Епископат (архиерейство)		патриарх митрополит архиепископ епископ
II Пресвитерство (иерейство, священство)	протопресвитер протоиерей иерей (пресвитер, священник)	архимандрит игумен иеромонах
I Дьяконат	протодьякон дьякон	архидьякон иеродьякон



- Низшие клирики (причетники), как правило, не имеют священного посвящения и не включаются в данную трехстепенную структуру: иподиаконы, чтецы, певцы, псаломщики, уставщики, алтарники, пономари, церковные сторожа и др. Православная Церковь основывает свою иерархию на понятии «апостольского преемства», что подразумевает непрерывную последовательность длинной цепи епископских хиротоний, восходящей к самим апостолам.
- Традиционно священно- и церковнослужители носят подрясник



В особо торжественных случаях священнослужители и монашествующие надевают рясу



Отличительной особенностью православного священника является ношение наперсного (нагрудного) креста большого размера, епископа панагии - (подвесной иконы округлой формы).



**К** **диакону** (архидиакону, протодиакону) принято обращаться: «отец (архи-, прото-) диакон» или просто: «отец (*имя*)»; к **иерею** (священнику) и **иеромонаху** (монашествующему священнику) обращаются: «**Ваше Преподобие**» или «отец (*имя*)»; к **протоиерею** (старшему священнику), **игумену** и **архимандриту** (старшим монашествующим священникам): «**Ваше Высокопреподобие**».





Обращение к священнику «*батюшка*», являющееся русской церковной традицией, вполне допустимо и широко используется в практике приходской жизни, но не является официальным. При устном обращении к **монаху** (иноку (в рясофоре) или постриженному в малую схиму), не имеющему священного сана, употребляют обращение: «**брат**», «честной брат» или «**отец**».

**Послушницу** (немонашествующую наследницу монастыря) и **монахиню** можно называть «**сестра**». Распространенное обращение «**матушка**», используемое в отношении женщин среднего и преклонного возраста, несущим послушание при церкви, вполне допустимо. Однако в женских монастырях, в строгом смысле, это обращение употребляют только по отношению к настоятельнице. **Игуменню** (настоятельницу) женской монастырской обители можно назвать: «Досточтимая матушка (*имя*)» или «матушка (*имя*)».

Обращаться к **епископу** следует: «**Ваше Преосвященство**», «Преосвященнейший Владыка» (более официально) или просто «**Владыка**» (либо используя звательный падеж слав. яз.: «Владыко»);

к **архиепископу** и **митрополиту** (старшим епископам) — «**Ваше Высокопреосвященство**» или «**Высокопреосвященнейший Владыка**».

К **Патриарху**, именуемому в титуле «Святейшим», необходимо обращаться: «**Ваше Святейшество**».

В православной традиции при встрече со священником или епископом вместо обычного приветствия «Здравствуйте» принято брать благословение. Как правило, перед этим не накладывают на себя крестное знамение, достаточно крестообразно сложить руки.

---





*Его Высокопреосвященству,  
Высокопреосвященнейшему Павлу,  
Митрополиту Минскому и Заславскому,  
Патриаршему Экзарху всея Беларуси*

\_\_\_\_\_  
\_\_\_\_\_  
(Ф.И.О. подающего прошение – полностью)

Почтовый адрес: \_\_\_\_\_

\_\_\_\_\_  
\_\_\_\_\_  
Телефон: \_\_\_\_\_

*прошение.*

Письма в церковной этикетной традиции, как и в светской, состоят из трех частей: **приветствие-обращение, основная часть и заключительный комплимент.**

**Приветствие-обращение.** Официальные письма пишутся на специальном бланке организации, от имени которой происходит обращение. Неофициальные письма (от граждан) составляются в относительно свободной форме на обычной бумаге или на бланке с напечатанными в левом верхнем углу именем и должностью отправителя (обратная сторона листа не используется). Фамилия монашествующего лица, если она указывается, всегда приводится в круглых скобках: «Его Преподобию иеромонаху Фаддею (Пальчевскому)».

Патриарху не принято посылать письмо на бланке. В официальном письме указание адресата включает в себя полный титул лица и его должность, которые употребляются в дательном падеже, например: «Его Высокопреосвященству, Высокопреосвященнейшему Павлу Митрополиту Минскому и Заславскому, Патриаршему Экзарху всея Беларуси».

К священнослужителям, находящимся на более низких иерархических степенях, обращаются более кратко: «Его Высокопреподобию (Преподобию) протоиерею (или иерею) (имя, фамилия) (Должность)». Например: «Его Высокопреподобию протоиерею Сергию Гордуну, заведующему кафедрой библеистики ГУО «Институт теологии им.свв. Мефодия и Кирилла»

В основной части излагаются последовательно причина написания, просьбы, справочная информация или предложения, являющиеся целью составления обращения. При этом необходимо соблюдать общие правила приличия и такта, принятые в светской этике.

Заключительный комплимент. Испрашивание молитв перед заключительным комплиментом или в нем самом является хорошей практикой в переписке между церковными людьми, например: «Испрашиваю Ваших святых молитв» или «Испрашиваю Ваших святых молитв и благословения (или архипастырского благословения)». Выражения «С любовью о Господе» или «С братской во Христе любовью», как правило, используются в письмах к равным по сану (мирянин к мирянину, священник к священнику, епископ к епископу). Письма мирян или священнослужителей (более низкой иерархической степени) к архиерею заканчивают комплиментом «Испрашивая Вашего святительского (или архипастырского) благословения». Если священнослужитель или монашествующий обращается к своему епископу, под началом которого находится, то традиционно он заканчивает свое письмо комплиментом: «Вашего Преосвященства (Высокопреосвященства) нижайший послушник». Письма к светским и малознакомым лицам заканчивают комплиментом: «С уважением (сан и имя обращающегося)».



## Форма одежды в церковных организациях

В церковном этикете существуют некоторые правила относительно формы одежды. В официальной обстановке принято придерживаться официально-делового стиля одежды. Как женщинам, так и мужчинам следует избегать излишне вызывающих, соблазнительных нарядов. При участии в православном богослужении женщинам следует стараться использовать головные уборы (платки, косынки и под.) и одежду небрючного типа (юбки и платья и под.).



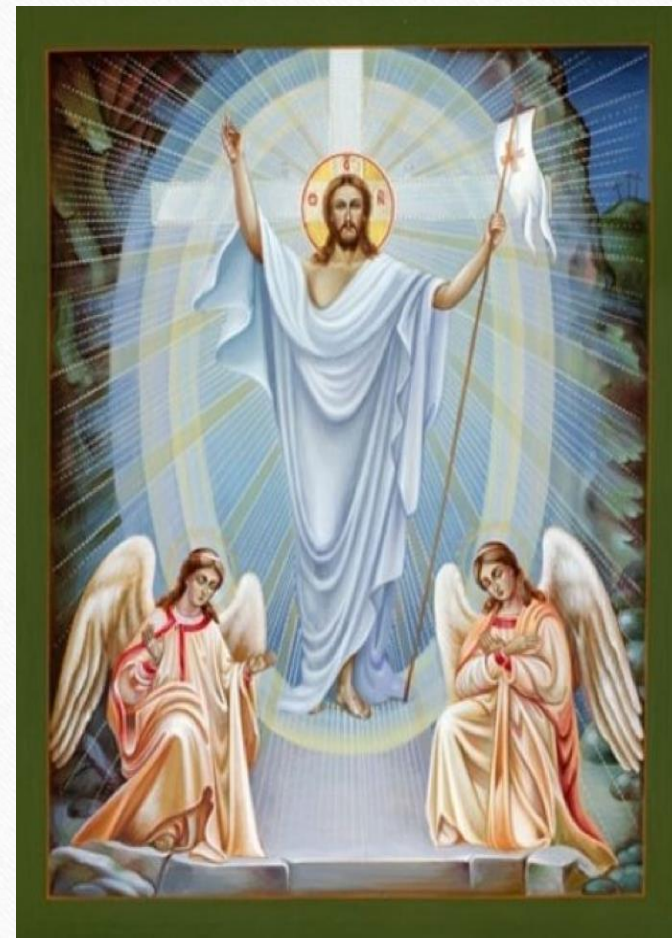
## Православные праздники

Литургическая жизнь Православной Церкви наполнена большим количеством праздненств: практически каждый день совершается память того или иного святого или священного события, это органично включается в годовой (подвижный и неподвижный) и седмичный богослужебные циклы. В дни великих праздников, как правило, необходимо посещать храм, участвовать в богослужении и Таинствах, а также совершать добрые дела.

*Подвижная* часть праздников церковного календаря перемещается вместе с изменяющейся год от года датой празднования Пасхи. Все подвижные праздники отсчитываются от Пасхи. Великими называются значимые праздники с торжественным богослужением, большинство из них *неподвижные*. К ним относятся все **двунадесятые праздники** (12), а также 5 других, посвященных памяти святых.



Центральным праздником Православной Церкви является **Пасха** – день светлого Христова Воскресения, которое открыло человеку путь возвращения к Богу через покаяние. Дата Пасхи определяется по лунному годовому календарному циклу, который несколько короче солнечного, поэтому этот весенний праздник ежегодно имеет разную дату в нашем гражданском календаре. Пасхальные праздненства, продолжающиеся в богослужении 40 дней, отличаются особой торжественностью.





Двунадесятые праздники могут быть **господскими** (владычными) и **богородичными**:

**Рождество Пресвятой Богородицы** (*двунадесятый*) — 8 (21) сентября;

**Воздвижение Креста Господня** (*двунадесятый*) — 14 (27) сентября;

**Введение во храм Пресвятой Богородицы** (*двунадесятый*) — 21 ноября (4 декабря);

**Рождество Христово** (*двунадесятый*) — 25 декабря (7 января);

**Крещение Господне** (*двунадесятый*) — 6 (19) января;

**Сретение Господне** (*двунадесятый*) — 2 (15) февраля;

**Благовещение Пресвятой Богородицы** (*двунадесятый подвижный*) — 25 марта (7 апреля);

**Вход Господень в Иерусалим** (*двунадесятый подвижный*) — воскресенье перед Пасхой;

**Вознесение Господне** (*двунадесятый подвижный*) — 40-й день после Пасхи, всегда в четверг;

**День Святой Троицы** (*двунадесятый подвижный*) — 50-й день после Пасхи, всегда в воскресенье;

**Преображение Господне** (*двунадесятый*) — 6 (19) августа;

**Успение Богородицы** (*двунадесятый*) — 15 (28) августа.

**Покров Пресвятой Богородицы** (*великий*) — 1 (14) октября;

**Обрезание Господне и память свт. Василия Великого** (*великий*) — 1 (14) января;

**Рождество Иоанна Предтечи** (*великий*) — 24 июня (7 июля);

**День святых первоверховных апостолов Петра и Павла** (*великий*) — 29 июня (12 июля);

**Усекновение главы Иоанна Предтечи** (*великий*) — 29 августа (11 сентября).





## Духовная жизнь

Духовная жизнь есть общение с Богом, уподобление Ему и единение с Ним. Начало духовной жизни происходит в Таинстве Крещения. Всего в традиции Православия насчитывается 7 Таинств: Крещение, Миропомазание, Покаяние (Исповедь), Евхаристия (Причастие), Брак, Елеосвящение (соборование), Хиротония (священство), в которых человек имеет возможность приобщиться сугубой благодати в православном богослужении. Целью духовной жизни человека является достижение соединения с Богом (обожения) - бесстрастия (отсутствия греховных привычек в душе) и святости. Три слагаемых духовной жизни: участие в богослужбной жизни Церкви (службах и Таинствах, прежде всего Причащении (**Евхаристии**); личная молитва и чтение книг Священного Писания и святоотеческого наследия.







### Пост и молитва

Богослужебная и аскетическая традиция Православной Церкви складывалась на протяжении многих столетий в монашеских кругах, что обусловило ее строгий дисциплинарный характер.

**Пост** – аскетическая практика, состоящая в воздержании тела от пищи животного происхождения и сладострастия, а души от развлечений и духовного зла. Пост, время покаяния и отрезвления, - средство выявления страстей и приобретения добродетелей. Одним из важнейших условий поста является посещение храма, молитва, чтение Евангелия и духовной литературы. В посте, как и во всем, нужно соблюдать меру. Церковь облегчает условия поста беременным женщинам, больным, престарелым, людям, занятым тяжелым трудом. Приучать себя к посту надо постепенно и обязательно под руководством и при благословении духовника.

*Посты бывают одnodневные, многодневные и индивидуальные (литургический, составляет 3 дня перед Причастием).* Существует 4 продолжительных многодневных поста. Посты, имеющие календарный характер, начинаются и заканчиваются в полночь.



- **Великий пост** является наиболее древним (Святая Четыредесятница), установлен в память сорокадневного поста Спасителя в иудейской пустыне. К Великому посту дополнительно примыкает **Страстная седмица**, посвященная событиям последних дней земной жизни **Иисуса Христа**, Его Распятия, Смерти и Погребения. Время Великого поста зависит от переходящего праздника Пасхи и поэтому не имеет устойчивых календарных дат, но продолжительность его вместе со Страстной седмицей всегда 48 дней.
- **Петров пост** (святых апостолов Петра и Павла) начинается через неделю после праздника Святой **Пятидесятницы** и продолжается до 12 июля. Этот пост установлен в честь проповеднических трудов и мученической кончины апостолов.  
**Успенский пост** – с 14 по 28 августа – установлен в честь Успения Божией Матери.
- **Рождественский пост** – с 28 ноября по 7 января.

## Суточный круг богослужения

Богослужение Православной церкви дышит древностью и имеет ряд уникальных особенностей, создающих его особый колорит. Оно складывалось на протяжении многих веков на Ближнем Востоке в среде древних христианских стран, расцвет его формирования пришелся на поздневизантийскую эпоху и продолжается вплоть до нашего времени. Богослужение включает в себя 3 круга (суточный, седмичный и годовой), элементы которых на практике довольно сложно переплетены.

~~Суточным кругом богослужений~~ называются те богослужения, которые совершаются Православной Церковью на протяжении дня, они наиболее актуальны для простого прихожанина.

В идеале суточных богослужений должно совершаться девять: вечерня, повечерие, полунощница, утренняя, первый час, третий час, шестой час, девятый час и Божественная Литургия. Цикл суточных служб традиционно начинается с вечера (с 18 часов). По византийскому времяисчислению, сутки делятся на 12 дневных часов (от рассвета до заката) и на 12 ночных часов (от заката до рассвета), которые группируются в четыре дневные стражи и в четыре ночные стражи.

На практике прихода богослужение в церквях совершается утром и вечером.





**Вечерний** «блок» богослужения включает в себя Вечерню, Утреню и Первый час, накануне крупных праздников они образуют Всеночное бдение, которое длится около 2 часов.

**Вечерня** — служба, совершаемая в конце дня, вечером как благодарение Богу за прожитый день.

**Утреня** — служба, совершаемая утром, перед восходом солнца. Этой службой мы благодарим Бога за прошедшую ночь и просим у Него милостей на грядущий день.

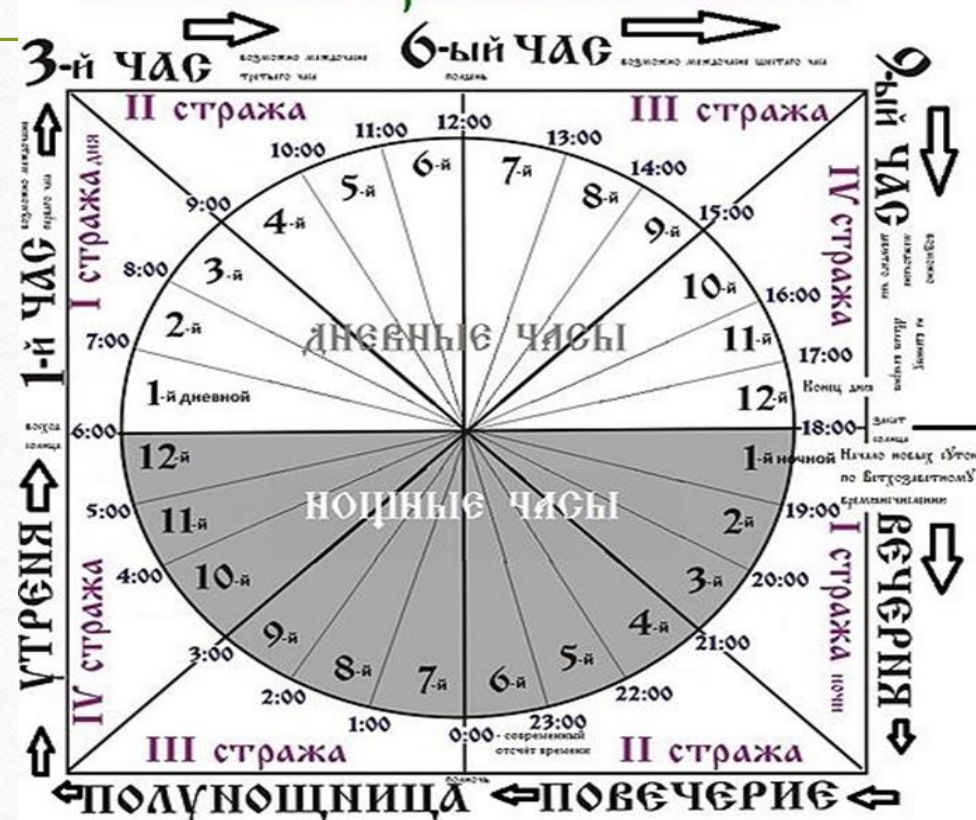
**Первый час**, соответствующий нашему седьмому часу утра, освящает молитвой уже наступивший день.

**Утренний** «блок» богослужения формируется вокруг Божественной Литургии, которая считается «сердцем» всех служб и центром всей жизни Церкви. На каждом приходе время совершения определяется на усмотрение настоятеля. Обычно утреннее богослужение начинается около 8:30 с Таинства Исповеди и часов. В 9:00 - Божественная Литургия, которая длится около 1 часа. Перед Литургией совершаются третий и шестой часы, а после нее часто Молебен и Лития об усопших (иногда Панихида). Во время больших праздников в крупных приходах может совершаться ранняя Литургия, Исповедь и часы перед которой начинаются обычно в 6:30.

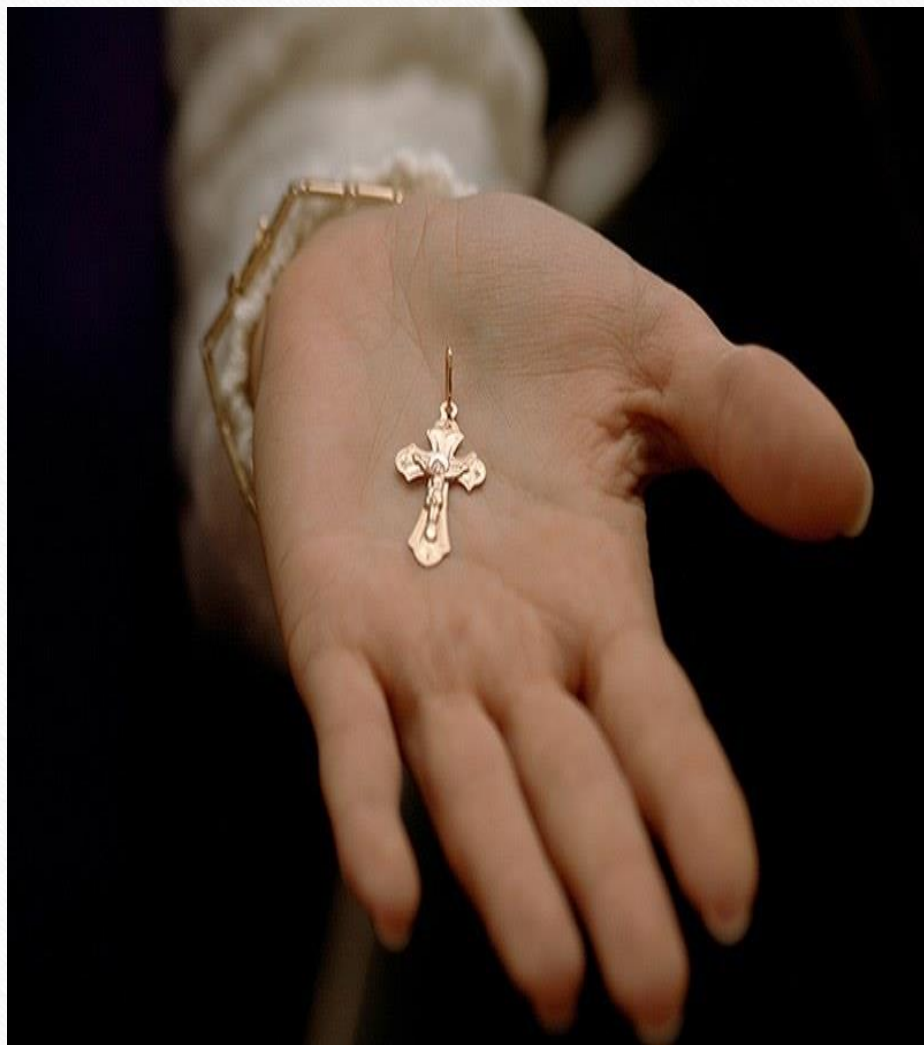
На **третьем часе** упоминается сошествие Святого Духа на апостолов. На **шестом часе** воспоминается распятие Господа нашего Иисуса Христа.

**Божественная Литургия** является центральным богослужением. На ней воспоминается вся земная жизнь Спасителя и совершается таинство святого Причащения. Все эти службы в древности в монастырях и у отшельников совершались отдельно, в положенное для каждой из них время. Но потом, для удобства верующих, были соединены в три Богослужения: вечернее, утреннее и дневное.

СУТОЧНЫЙ КРУГ БОГОСЛУЖЕНИЯ:







Православная Церковь обладает богатыми сокровищами духовного наследия, прикоснуться к которым имеет возможность каждый верующий человек. Задача христианина состоит в том, чтобы по мере его приобщения к внешним формам религиозности и традициям Православия возрастал его христианский дух, и он становился ближе Богу, Который «освящает и просвещает всякого человека, грядущего в мир».